

# 「地域包括ケアシステムの考え方とその実践」

富士宮市における地域包括ケアシステム  
構築の取り組み

# 富士宮市の現状

人口 (H26.5.1現在)			
全人口	135,200人		
高齢者数	33,423人		
高齢化率	24.7%	→	日本2013.10 25.1%
手帳所持者数 (H25.3.11現在)			
身体障害者手帳	4,732人		
療育手帳	1,020人		
精神障害者保健福祉手帳	435人		
介護認定者数 (H26.4.30現在)			
要支援1・2	1,120人		
要介護1～5	4,141人		
認知症高齢者 (H26.4.1現在)			
日常生活自立度Ⅰ	1,110人		
日常生活自立度Ⅱ	1,870人		
日常生活自立度Ⅲ以上	1,888人		
合計	4,868人	→	65歳以上の14%
高齢者世帯数(H26静岡県高齢者福祉行政の基礎調査)			7.1人に一人
富士宮市全世帯数	53,160世帯		
高齢者のみの世帯	10,634世帯	→	全世帯の20%
65歳以上二人暮らし世帯数	4,909世帯		
65歳以上単身世帯数	5,362世帯	→	全世帯の10%
その他(H25年度)			
持ち家率	74.5%	→	全国62.1% 静岡県65.7%
生活困窮(経済的困窮)相談件数	654件		
生活保護受給者数	554人	→	0.4%(1000人に4人)
自死者数	27人		全国1.56% 静岡県0.69%(全国39位)
生活福祉資金利用世帯数	27人		厚労省「福祉行政報告例H23.2」

# ● 地域包括ケアシステムの推進

## 日本の統合型のケア (Integrated care) の概念

急性期から回復期へ(垂直統合)  
医療分野における機能分担

先進諸国の医療サービスは、急性期医療を高度に発展させてきた。このシステムでは、

急性期患者が入院すれば、高いコストパフォーマンスが得られた。

慢性疾患を複数抱え、回復が遅い高齢者に対して、同じシステムで対応しても、成果は低くなる。

※(2012年度厚労省調査では、一般急性期病院でありながら、医療処置が必要ない患者の割合が50%を超えている)

慢性期ケア(水平統合)

医療・介護・生活支援の連携

生活圏域で  
体制整備

**地域を基盤としたケア (community based care)**

「概ね30分以内に駆けつけられる範囲(中学校区等)の中で、医療と介護の統合ケア(integrated care)が提供できるというケア体制」

(参考)日本経済新聞(2014.10.28)

医療・介護改革の論点(下) 地域包括ケア、住民主体で 兵庫県立大学教授 筒井孝子

# ● 地域包括ケアシステムの推進

## 富士宮市の統合型のケア (Integrated care) は？

### 目的

ケアサービスの連続性と統合の向上。  
ケアの質、アクセス、効率性を改善。

### ① 急性期から回復期、更には慢性期へと至る垂直統合

- ・急性期入院医療 (富士宮市立病院、N病院、F病院等)
- ・包括ケア病棟 (亜急性期対象 入院リハ→在宅 レスパイトケア)
- ・回復期におけるリハビリテーション (K病院、リハビリ病院、Fクリニック等)
- ・介護等の生活維持期のケア (K病院、S病院、F病院等)

医療連携パス  
・脳血管疾患  
・大腿骨頸部骨折

慢性期ケア (水平統合)

医療・介護・生活支援の連携

生活圏域で  
体制整備

### 地域を基盤としたケア (community based care)

### ② 医療・介護・4つのケア主体 (自助・互助・共助・公助) の主体的参画

- ・フォーマルサービス連携

在宅療養支援診療所 (1箇所)、訪問介護ステーション (5箇所)

居宅介護支援事業所 (43箇所)、介護サービス提供事業所

- ・インフォーマルケアの担い手

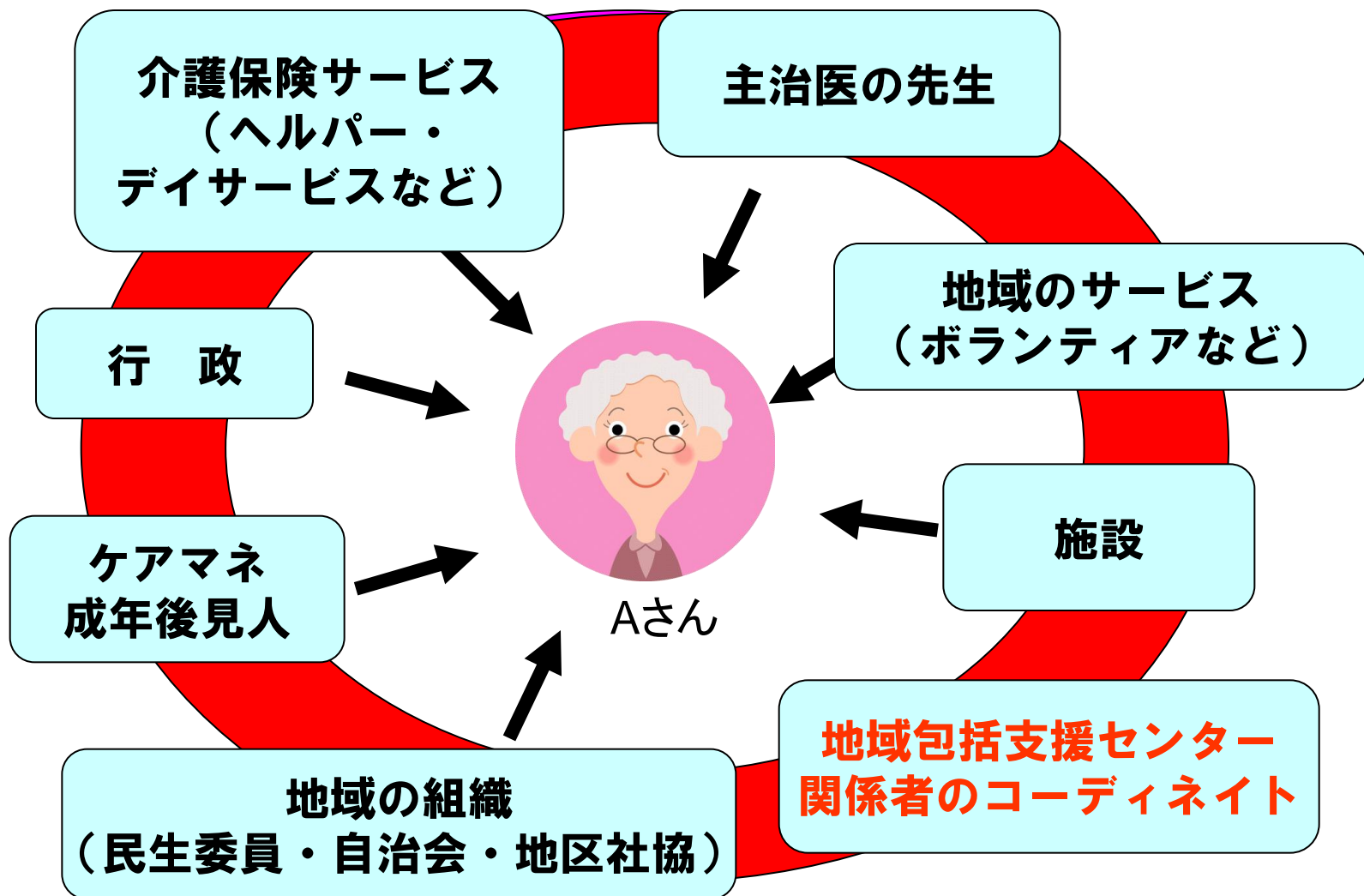
→ 家族、友人、ボランティア、地域住民等 (コモンな互助)

旧来の地縁的共同体から市民社会的な組織へ移行 [地区社協 (14)・NPO]

急性期から回復期へ (垂直統合)  
医療分野における機能分担

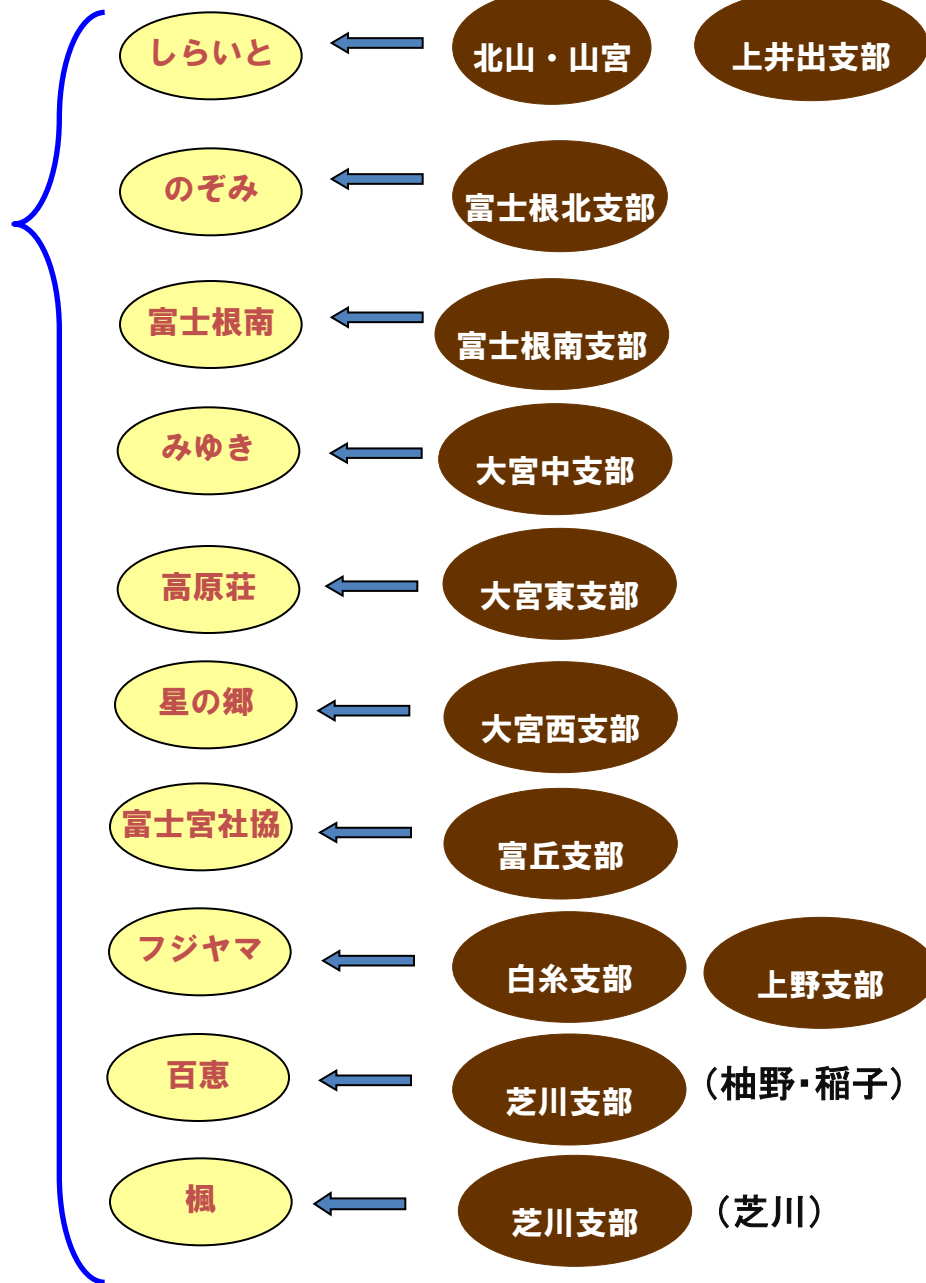
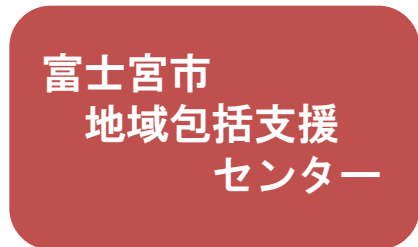
支援が必要な人を支えるための、  
関係者によるネットワーク！

地域包括ケア(ネットワーク)  
のイメージ



# 個別課題解決システム(公助)

H26.4.1現在



## ・地域包括支援センター

地域包括支援センターは市直営1カ所

## ・地域型支援センター(ランチ)の配置

地域型支援センターを生活圏域ごとに配置10ヶ所

## ・地域型支援センターに総合相談支援業務を委託

- ①関係者とのネットワーク構築
- ②本人、家族、近隣住民等からの相談受付
- ③制度やサービスに関する情報提供
- ④実態把握と緊急の対応、包括へのつなぎ

障害、児童等の相談はインテーク後包括へつなぎ

## ・権利擁護業務への対応

高齢者虐待、消費者被害、困難事例等への対応は地域包括支援センターへつなぎ、支援体制を構築する。

地域型支援センター10ヶ所

生活圏域 自治会支部11ヶ所

# 富士宮市の地域型支援センター

H26.4.1現在

地域型支援センター	行政区の支部(区数)	人口(人)	高齢者人口(人)	高齢化率
しらいと	北山支部 ・ 上井出支部(15)	11,810	3,162	26.8 %
のぞみ	富士根北支部(9)	4,291	1,052	24.5 %
富士根南	富士根南支部(16)	24,235	5,144	21.2%
みゆき	大宮中支部(17)	24,384	5,456	22.4 %
高原荘	大宮東支部(16)	18,493	4,643	25.1 %
星の郷	大宮西支部(15)	12,579	3,515	27.9 %
富士宮市社協	富丘支部(7)	22,672	5,342	23.6 %
フジヤマ	白糸支部 ・ 上野支部(12)	7,526	2,182	29 %
福祉相談センター百恵	芝川支部(13)	4,629	1,405	30.4 %
福祉相談センター楓	芝川支部(7)	4,637	1,446	31.1 %
	合計	135,256	33,347	24.7 %

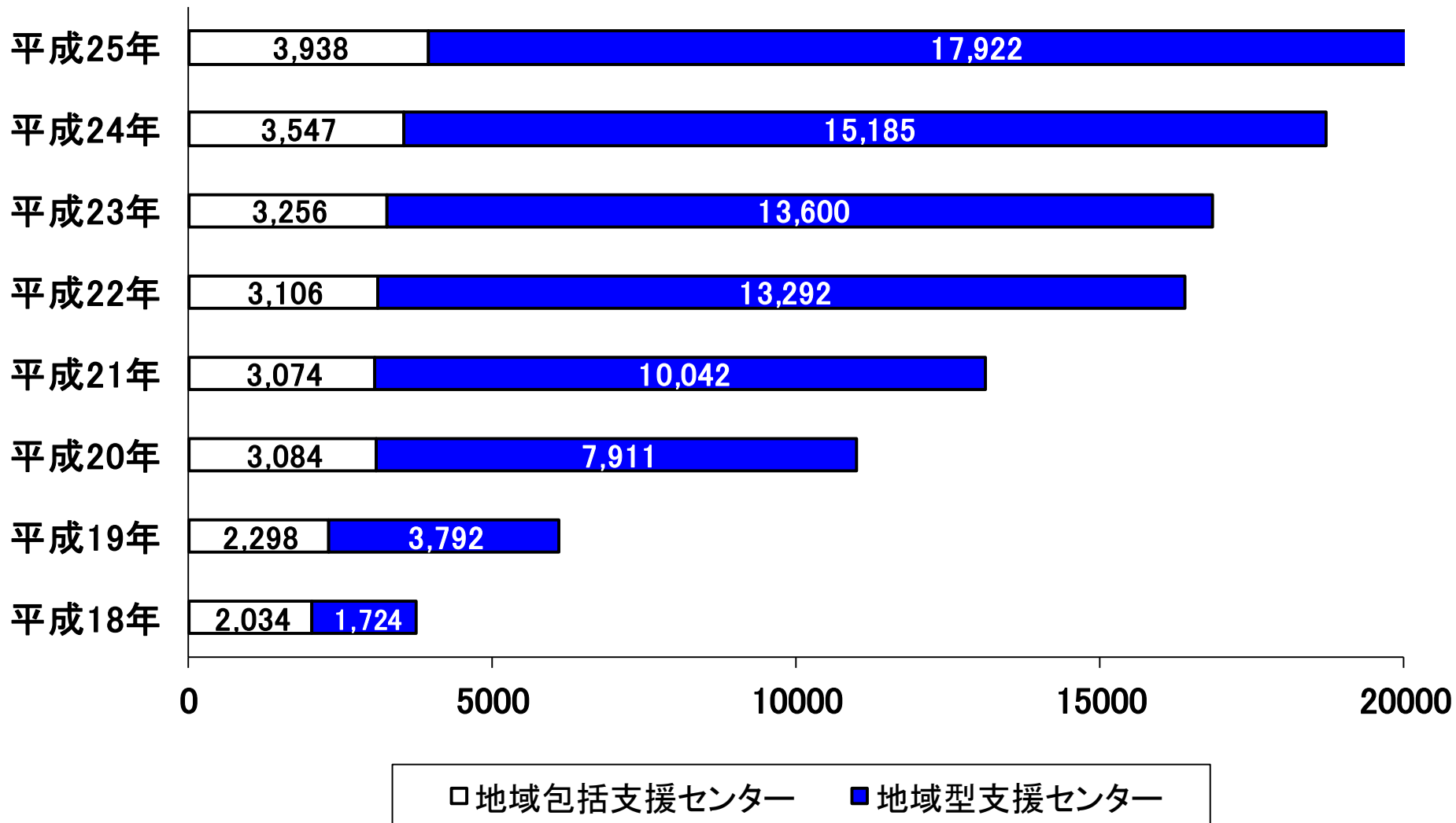
# 富士宮市の生活圏域

H26.4.1現在

生活圏域(11)	地区社会福祉協議会(区数)	圏域人口	高齢者人口	高齢化率
上井出	上井出 (3)	2,716	891	32.8 %
白糸	白糸 (5)	2,058	609	29.6 %
	猪之頭 (1)	854	279	32.7 %
	その他 (3 麓、根原、富士丘)	273	68	24.9 %
北山	北山・山宮 (8)	7,967	1,924	24.1 %
上野	上野 (7)	5,468	1,573	28.8 %
富士根北	富士根北 (9)	4,291	1,052	24.5 %
富士根南	富士根南 (16)	24,235	5,144	21.2 %
大宮中	大宮 (11)	10,986	3,207	29.2 %
	大富士 (6)	13,398	2,249	16.8 %
大宮東	大宮東 (16)	18,493	4,643	25.1 %
大宮西	大宮西 (15)	12,579	3,515	27.9 %
富丘	富丘 (7)	22,672	5,342	23.6 %
芝川	芝川 (11)	6,062	1,935	31.9 %
	柚野・稲子 (9)	3,204	916	28.6 %
	合計	135,256	33,347	24.7 %



# 地域包括支援センター・地域型支援センター相談件数推移



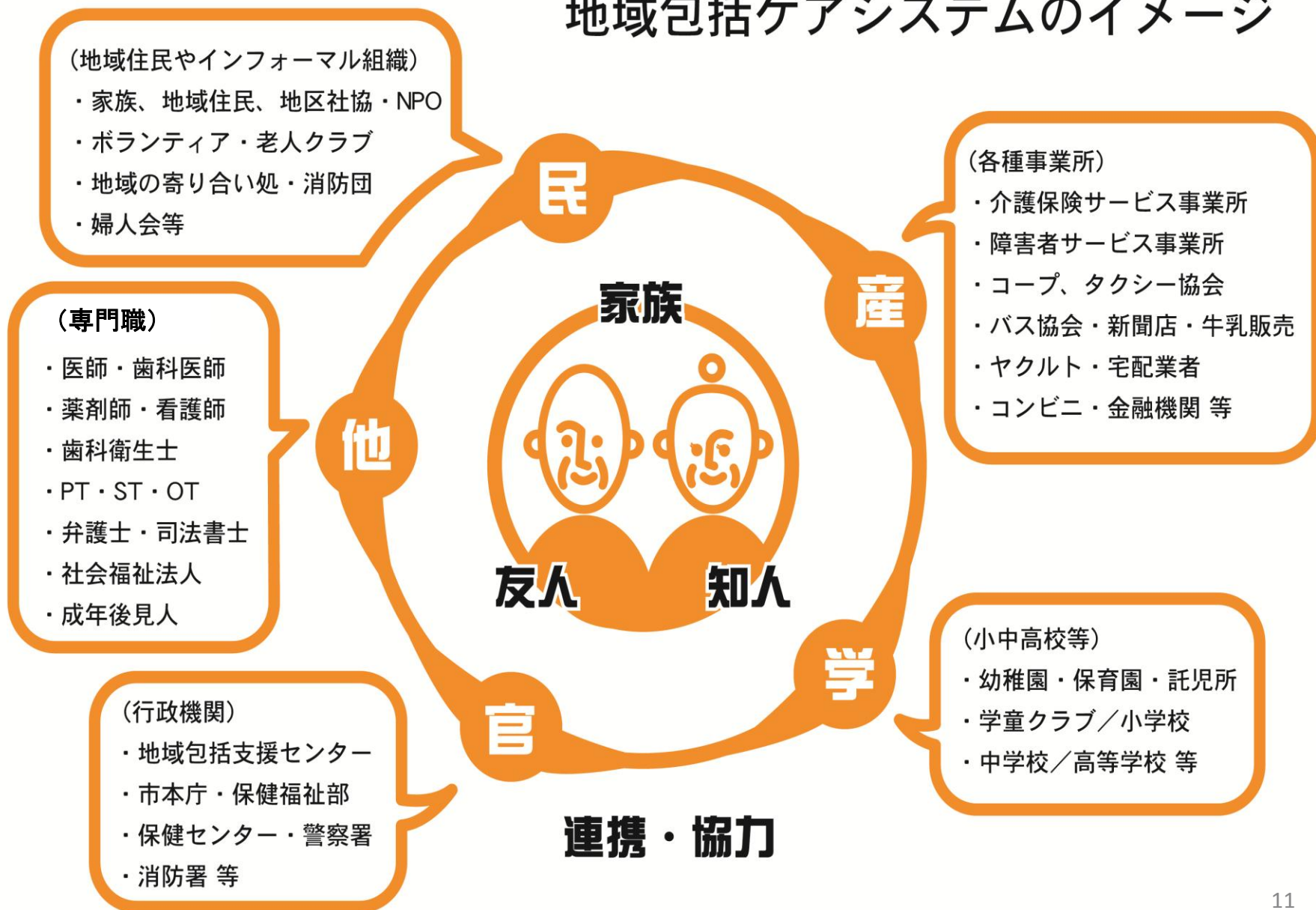
# H25年度 総合相談実績

富士宮市地域包括支援センター 相談件数		平成25年度		
		延べ件数	実人数	
相談種別	①	介護保険	916	643
	②	介護予防	160	91
	③	一般高齢者	979	633
	A	高齢者合計	2,055	1,367
	④	知的	99	78
	⑤	精神	432	330
	⑥	身体	118	93
	B	障害者合計	649	501
	⑦	虐待	92	58
	⑧	成年後見制度	140	111
	⑨	他権利擁護	67	60
	C	権利擁護合計	299	229
	⑩	医療保健相談	180	111
⑪	児童(障害児)	14	3	
⑫	経済的問題	654	358	
⑬	その他	87	51	
		小計A+B+C+⑩+⑪+⑫+⑬	3,938	2,620

地域型10箇所合計	
平成24年度	平成25年度
2,443	3,616
2,276	2,490
8,715	9,585
13,434	15,691
63	85
484	327
280	250
827	662
19	5
21	1
6	3
46	9
12	27
55	36
146	98
665	1,399
15,185	17,922

# 支援が必要な人に関わる人・専門職・機関のネットワーク

## 地域包括ケアシステムのイメージ



# 参考資料

## 富士宮市における 民・産・学・官の取り組み事例

# ● 産の取り組み

認知症サポーターがいるから大丈夫！！安心して買い物ができる店

## 認知症サポーター店



### Rihei

宮町通りの文具専門店「文具の蔵Rihei」確かな品質と接客でお年寄りから子供まで、皆様のご来店をお待ちしています。



### Dメインマート

(阿幸地店)

若いスタッフが皆様のお越しをお待ちしております。



### よどばしテイス

(本部・光町店・万野原店・田中店)

# ● 産の取り組み



## クリエイトSD(大宮店)

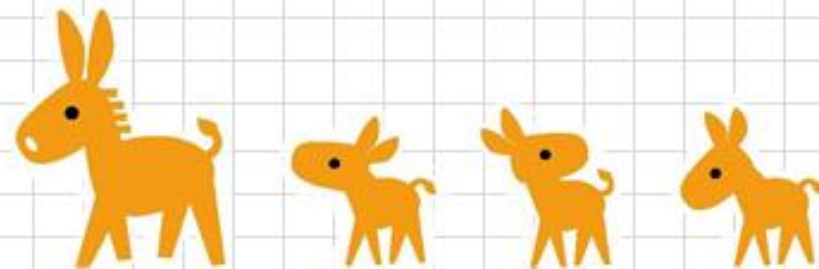
日本一親切なお店を目指し、極めて感じの良い挨拶と接客に努めています。いらっしゃいませと笑顔をもっとにしています。お気軽にお立ち寄りください。

## ヤクルト 富士宮センター

地域のみなさまの健康アドバイザーとして健康を気遣い、お客様との信頼関係を築きあげていきます。

## 郵便局

認知症の方で気になる方を包括支援センターと共に支援しています。



# ● 産の取り組み



## ジャンボエンチャー

強いチームワークで「活気のある地域一番店」を目指しています。どこよりも親切で誰からも愛される店づくりをモットーにし、従業員一同皆様のご来店を心よりお待ちしております。

## ハックドラック（淀平店・粟倉店・万野原店・田中店）

ハックドラックは地域社会になくてはならないお店を目指しています。化粧品、サプリメント、お薬について気軽にご相談下さい。当店にない商品でもお取り寄せ出来るものもあります。近くの従業員にお声かけ下さい。

# ● 産の取り組み



## 富士宮信用金庫

認知症の方のご来店もあり  
ご家族の付き添いでも不安そうな様子が伺えます・・・。  
相談があれば、お近くの地域型支援センターへご相談をさ  
せて頂くようにします！

認知症サポーターは、何か特別なことをする人ではありません。

認知症について正しく理解し、偏見を持たず、認知症の人や家族を  
温かく見守ってくださる方のことです。

認知症サポーターは認知症を支援する「目印」として、**オ  
レンジリング**をつけています。  
オレンジリングは、「認知症サポーター養成講座」受講者にお  
渡ししています。



また、富士宮市ではキャラバンメイトや認知症サポーター  
の皆様から「認知症の方やご家族に実際お役に立つことがあ  
れば協力したい」との声を頂き、また福祉職の皆様からは  
「認知症の方やご家族が困っていることに手を貸してほしい」と  
の声を受けて、**オレンジリング**を持っている方の中で  
**「ちょっとしたサポートをお願いできる」目  
印**として、ステッカーを作成しました。





# ● 産の取り組み

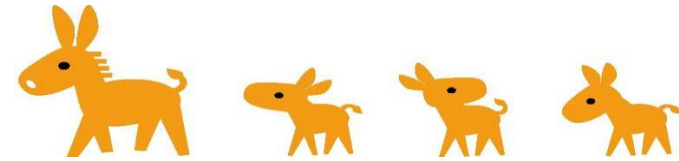
## 身近なサポートが増えています!!



「ちょっとしたサポート」をお願いできる方の目印として、シールを作成しました。  
ご自宅やお店、タクシーなど、多くの方に貼っていただいています!!



サポーターが増えて・・・



## 街角アンケートから

11月、16市に来ている69人の方に駅前通で声をかけてアンケートを行いました。

- ① 7割の方は認知症になったら周囲に伝えたいと考えています
- ② 全体の1／3に当たる方が「声かけ」「様子を見に訪問する」「おかずを持っていく」などサポートした経験がある
- ③ ちょっとした手助けとは「あいさつ」「声かけ」「話し相手」が6割以上の方に支持されました

町のサポーターとお困りの当事者が繋がる機会を

# ● 産の取り組み

## ● 地域見守り安心事業

新聞配達や宅配業者など高齢者のご自宅に訪問する機会のある事業所の皆様や、スーパー・コンビニ・郵便局など普段お客様と接する機会のある店舗の皆様にご協力をお願いして、「あれちょっと気になる」と思った時に、相談機関にご連絡いただくことでご協力をお願いしています。

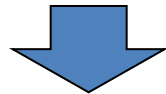
- ・市内新聞店 (株)鈴木新聞店、(株)勝亦新聞店、(株)中野、(株)SHC、  
中日新聞富士宮専売店 H23.7
- ・市内郵便局 H23.11
- ・中央静岡ヤクルト販売株式会社(富士宮センター・小泉センター) H24.5
- ・コープしずおか 富士センター H24.5
- ・(公社)富士宮市シルバー人材センター H24.5
- ・(公社)LPガス協会 富士宮地区会 H24.10
- ・(公社)富士宮清掃、芝川清掃 H24.12
- ・(一社)静岡県信用金庫協会(富士宮信用金庫)H26.3

# ● 産の取り組み

## 協力企業様からの通報事例

### 事例1(新聞店)

ある月の20日から新聞が4日分溜まっている。電話してもでない。  
(朝刊しか頼まない一人暮らしの方)



電話を受け包括支援センターは市立病院や社協などに情報提供をお願いした。その後、再度新聞店から電話が入り、本人と連絡がついたとの連絡が入った。本人は自宅にいて元気だったので、この件は大丈夫ですとのことであった。



### 事例2(新聞店)

高齢者の方と犬と一緒に住んでいるはずだが、新聞が5日分たまり、犬の声もしない。



民生委員が大屋さんに連絡したところ、脳梗塞で倒れ、娘の所に身を寄せているとのことだった。犬も別のところに預かってもらっているとのこと。

民生委員さん経由で娘に連絡を取り新聞店にも連絡してもらった。



# ● 産の取り組み

## 事例3(おうちコープ)

利用者宅を訪問したところ、庭先で倒れており救急車を要請した。おうちコープの見守りサービスの登録者であり、緊急連絡先にも連絡をとった。市のあんしん見守り事業の取り決めのなかで、緊急事態が発生した場合、市に通報することになっているため通報した。



本人は要支援1の認定を受け、包括 包括支援センターのケアプランナーが担当。病院受診後、ショートステイを調整した。



# ● 産の取り組み

## 地域見守りあんしん事業の成果

### 新聞手付かず「異変」察知 配達員が高齢者救助に貢献 富士宮

@S [アットエス] by 静岡新聞 8月19日(火)11時0分配信



「新聞配達しながら地域を見守りたい」と語る佐野幸子さん＝18日午後、富士宮市のSHC富士宮南部新聞販売センター

SHC富士宮南部新聞販売センター（富士宮市神田川町）の配達員、佐野幸子さん（58）＝同市野中＝がこのほど、市内の配達先民家で新聞がたまった状態に異変を察知し、家の中で倒れていた1人暮らしの80代男性の発見・救助に貢献した。市消防本部によると、男性は脱水症状とみられ、命に別条はないという。

佐野さんは14日夕、男性宅を新聞配達に訪れ、ポストに3日分の新聞が手付かずで残っているのを不安に思った。窓を開けて声かけしたところ、男性が床に横たわっていた。近隣住民の協力で119番し、駆け付けた救急隊に引き継いだ。

同センターと市は、独居老人の安否確認などで協力する「地域見守りあんしん事業協力に関する協定」を結んでいる。佐野さんは男性とあいさつや世間話を交わす関係を構築していた。「今後もできる範囲で地域の安全安心を見守り続けたい」と言葉に力を込める。

佐野さんは勤続20年のベテランで、300世帯を担当している。渡辺秀和店長（42）は「明るくて優しい人柄と、熱心な仕事ぶりのおかげ」と佐野さんの功労をたたえた。

# ● 学の取り組み(福祉教育)

## キャラバンメイト養成研修開催のお知らせ

キャラバンメイトとは、地域で暮らす認知症の人やその家族を応援する「認知症サポーター」を養成する「認知症サポーター養成講座」を開催し、その講師役を務める人です。

キャラバンメイトになるためには所定のキャラバンメイト研修を受講し全国キャラバンメイト連絡協議会へ登録する必要があります。

【活動例】活動内容は様々です。

団体・クラブ・消防団・児童クラブ・子供会など地域の集まり等で...

小学校・中学校・高校で...

メイトが集まって企画会議

寸劇を通して認知症を考える

旅館料理組合・たのび協会・小売店等で...

介護保険事業所にて

キャラバンメイトによる「黒田よりあいサロン」

16市にて相談やアンケートなど

認知症サポーター店

キャラバンメイト養成研修



このシールは認知症の方をサポートできる方の目印としてキャラバンメイトさんの自宅に貼っていただいています。

# ● 学の取り組み(福祉教育)

## キャラバンメイトと認知症サポーター数

推移 (累計)	H18	H19	H20	H21	H22	H23	H24	H25	計
認知症 サポ ーター数	35人 [1回]	572人 [10回]	1,687人 [54回]	2,698人 [82回]	1,698人 [50回]	1,316人 [34回]	1,122人 [30回]	771人 [28回]	9,899人 [289回開催]
キャラバ ンメイト 数	17人	6人	158人	2人	60人	4人	0人	56人	303人



# ● 学の取り組み(福祉教育)

## 上野中学校と大富士中学校で

## 認知症講座を開催しました!!

### 上野中認知症サポーター



#### 〔上野中生徒の宣言〕

- ・さりげなく声をかけてあげてあげること
- ・困っていたら進んで手助けする
- ・優しく声をかける
- ・感情を大切にあげてあげ
- ・困っていたら手を差し伸べる
- ・認知症という病気を広めたい

### 大富士中認知症サポーター



#### 〔大富士中生徒の宣言〕

- ・相手の気持ちを考えて行動する
- ・差別をしない
- ・同じ目線に立ってあげ
- ・認知症の方に耳を傾け、声を聞く
- ・迷っていたら優しく教えてあげ
- ・病気を理解してあげ
- ・丁寧に接してあげ

中学生でも  
地域の一員として  
**できることがある**  
と知り、  
自分たちには何ができるのか  
一生懸命考えました

富士宮市の認知症への取組みは、富士宮市役所福祉総合相談課のホームページに随時掲載しています。

# ● 学の取り組み(福祉教育)

## 小・中・高学生サポーター養成講座終了後

認知症サポーター養成講座を受けた 小学生・中学生・高校生へ…

グループホームを訪問して認知症の方とふれあおう！！

自分やその家族が認知症になっても住み慣れた地域で自分らしく笑顔で暮らせる社会を目指して…

認知症講座で…

- ◆認知症ってなあに？
- ◆なぜ認知症になるの？
- ◆認知症は治るの？
- ◆認知症の方の幸せって？

理解できましたか？

地域の一員として  
あなたには何ができそうですか？

グループホームでは…

認知症の方が少人数(5~9人程)で共同して生活しています。食事の支度や掃除、洗濯などスタッフと一緒に、家庭的で落ち着いた雰囲気の中で生活を送っています。このような生活の中では、認知症状の進行が穏やかに、介護をしている家族の負担を軽減することができます。

富士根南小学校 4年生  
「グループホームいっしょに暮らそう」での体験事例

体験内容は日によって変わります。詳しくは、施設グループホームへお問い合わせください。

お料理をしました。おばあちゃんに作り方を教えてもらいました。

学生の方の学びが継続できるよう、富士宮市内のグループホームでは学生の訪問を受け入れています。

認知症の方の生活の場を…訪問してみませんか？

グループホーム お問合せ先

♡ ゆずの家	22-8844 大岩493-13
♡ あった家	67-0011 大鹿座151-1
♡ ほほえみ	28-4141 大中里1164-1
♡ 百葉二の宮	25-7888 北町14-5
♡ あかね	28-5300 小泉2302-7
♡ 愛の家	54-3366 佐折840
♡ いっしょに暮らそう	25-3747 杉田1020-2
♡ ひまわり	29-7680 野中1076-4
♡ いこいの家	25-3283 万野原新田3163-1

3つの“ない”で認知症の方と仲良くなろう！！

3つの“ない”

- ※驚かせない
- ※急がせない
- ※自尊心を傷つけない

おいちゃん おばあちゃん

みんなで「やさしまち」をつくらう！！

- ◆申込方法 希望するグループホームへ各自お問い合わせください。
  - ◆持ち物 認知症サポーター証明書(保護者からの同意の署名が必要になります。)
  - ◆日程(半日程度) 各グループホームに相談
  - ◆申込期限 認知症サポーター証明書があればいつでもお申込できます。
- 

実際に認知症の方と  
ふれあう機会をつくる

グループホーム  
体験

学生に継続した学びの場を

# ● 学の取り組み(福祉教育)

## グループホームへ行ってきました。



# ● 学の取り組み(福祉教育)

## 井之頭中学校 福祉体験活動新聞 H22. 11. 24

### 中学生の認知症サポーター養成講座 報告書

井之頭中学校は、1~3年生が認知症サポーターになりました。

レジュメ：5・6冊目 午後1時~2時50分

**1 講話** 福祉士 佐野 健彦 様講話 認知症サポーター養成講座

**2 認知症の方への対応** ごみ出しの場面・お店の場面

**良い対応を覚えてみよう!**

**3 自分たちならどのように対応するだろう?**

お店のシーン	ごみ出しのシーン	1課：お店のシーン	2課：ごみ出しのシーン
<p>お店には常連客や学生で賑わっています。お母さんが突然ブスに高くなってしまいました。周囲の目が集まってきました。お母さんがお店を出ていきました。お母さんがお店を出ていきました。お母さんがお店を出ていきました。</p>	<p>お母さんがお店を出ていきました。お母さんがお店を出ていきました。お母さんがお店を出ていきました。お母さんがお店を出ていきました。お母さんがお店を出ていきました。</p>	<p>お母さんがお店を出ていきました。お母さんがお店を出ていきました。お母さんがお店を出ていきました。お母さんがお店を出ていきました。お母さんがお店を出ていきました。</p>	<p>お母さんがお店を出ていきました。お母さんがお店を出ていきました。お母さんがお店を出ていきました。お母さんがお店を出ていきました。お母さんがお店を出ていきました。</p>
<p>お母さんがお店を出ていきました。お母さんがお店を出ていきました。お母さんがお店を出ていきました。お母さんがお店を出ていきました。お母さんがお店を出ていきました。</p>	<p>お母さんがお店を出ていきました。お母さんがお店を出ていきました。お母さんがお店を出ていきました。お母さんがお店を出ていきました。お母さんがお店を出ていきました。</p>	<p>お母さんがお店を出ていきました。お母さんがお店を出ていきました。お母さんがお店を出ていきました。お母さんがお店を出ていきました。お母さんがお店を出ていきました。</p>	<p>お母さんがお店を出ていきました。お母さんがお店を出ていきました。お母さんがお店を出ていきました。お母さんがお店を出ていきました。お母さんがお店を出ていきました。</p>
<p>お母さんがお店を出ていきました。お母さんがお店を出ていきました。お母さんがお店を出ていきました。お母さんがお店を出ていきました。お母さんがお店を出ていきました。</p>	<p>お母さんがお店を出ていきました。お母さんがお店を出ていきました。お母さんがお店を出ていきました。お母さんがお店を出ていきました。お母さんがお店を出ていきました。</p>	<p>お母さんがお店を出ていきました。お母さんがお店を出ていきました。お母さんがお店を出ていきました。お母さんがお店を出ていきました。お母さんがお店を出ていきました。</p>	<p>お母さんがお店を出ていきました。お母さんがお店を出ていきました。お母さんがお店を出ていきました。お母さんがお店を出ていきました。お母さんがお店を出ていきました。</p>
<p>お母さんがお店を出ていきました。お母さんがお店を出ていきました。お母さんがお店を出ていきました。お母さんがお店を出ていきました。お母さんがお店を出ていきました。</p>	<p>お母さんがお店を出ていきました。お母さんがお店を出ていきました。お母さんがお店を出ていきました。お母さんがお店を出ていきました。お母さんがお店を出ていきました。</p>	<p>お母さんがお店を出ていきました。お母さんがお店を出ていきました。お母さんがお店を出ていきました。お母さんがお店を出ていきました。お母さんがお店を出ていきました。</p>	<p>お母さんがお店を出ていきました。お母さんがお店を出ていきました。お母さんがお店を出ていきました。お母さんがお店を出ていきました。お母さんがお店を出ていきました。</p>

## 実際に対応してみよう!

**1 実際の対応してみよう!**

**2 認知症高齢者の持ちこたえ方**

**3 認知症サポーターとして... 地域の一員として...**

認知症サポーターとは、認知症の方への対応に役立つ知識やスキルを身につけて、地域で活躍する人です。

**4 自分たちには何が出来るのか?**

各グループの役割を定めて、意見交換をします!!

認知症の方への対応に役立つ知識やスキルを身につけて、地域で活躍する人です。

## 認知症サポーター養成講座を受講して...

**中学生の感想** サポーターとして一役をいっしょにこなしたいです。

認知症の方への対応に役立つ知識やスキルを身につけて、地域で活躍する人です。

## これら認知症の方のために自分ができること...

**中学生の宣言!!**

認知症の方への対応に役立つ知識やスキルを身につけて、地域で活躍する人です。

# ● 官との連携

もしも認知症の方が行方不明になってしまったら…

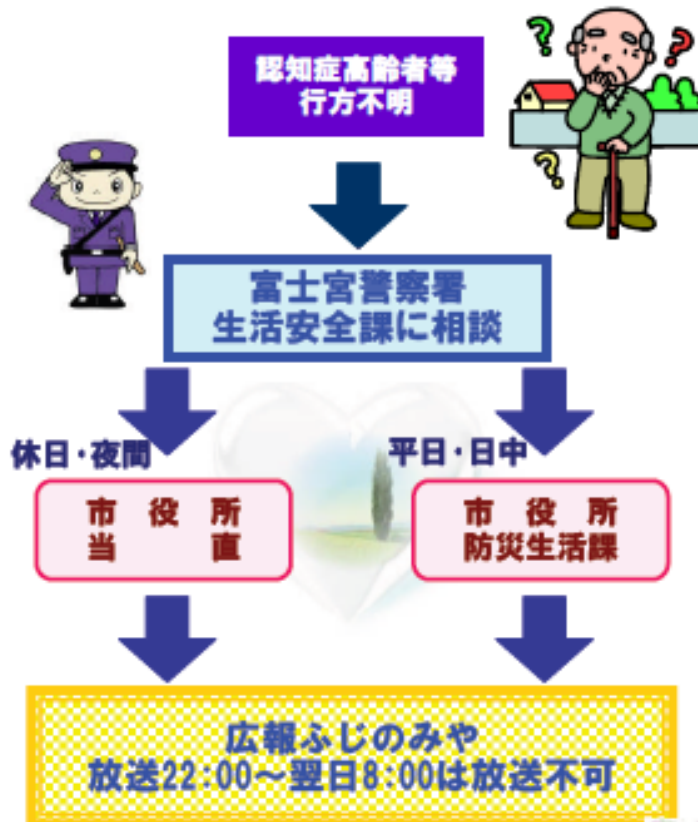


**相談窓口**

**富士宮警察署 生活安全課 0544-23-0110**



認知症の方が行方不明になった時は、速やかに保護するために警察への相談が必要になります。対応は個別に異なります。市の広報(同報無線)で放送したり、移動が広範囲になると思われる時は、捜索願の届出が必要になることもあります。詳細は警察署にご相談ください。



相談に行くときに  
確認しておくこと

- ◆依頼者  
住所・氏名・連絡先
- ◆行方不明者  
住所・氏名・連絡先
- ◆行方不明者の特徴等  
身長・体型・服装・髪型・その他
- ◆所持品等  
本人と特定できるもの  
洋服に付けた名札の位置等
- ◆行方不明日時・場所・状況



このチラシに関する  
お問い合わせは…

富士宮市地域包括支援センター  
富士宮市弓沢町150番地 / 0544-22-1591

# 認知症になっても住み慣れた地域で自分らしく笑顔で暮らすために

認知症の方が散歩から徘徊になってしまった時に、いち早く見つけられるために、  
**同報無線情報メール配信サービスにご登録ください!**  
<https://service.sugumail.com/fujinomiya-broadcast/>



「こちらはこうほうふじのみやです」でおなじみの同報無線で放送された行方不明者のお知らせを携帯等のメールに発信するサービスです。是非、ご登録いただき、高齢者の徘徊見守りにご協力ください。

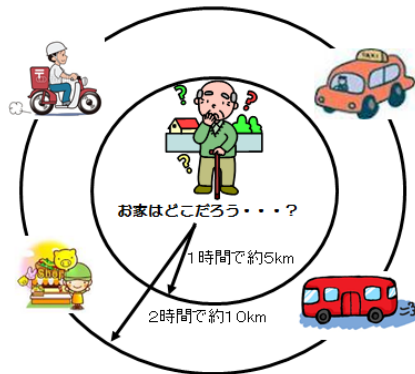
なお、本サービスにご登録いただく際は、以下のことについてご了承ください。  
 ①メール通信料(インターネット通信料)は、利用者のご負担となります。  
 ②パソコンからのメールを拒否している場合は、お手数をおかけいたしますが、【ドメイン指定受信】から「sg-m.jp」を登録して受信許可してください。  
 ③同報無線では、徘徊(行方不明者)情報以外の情報も配信されます。



## お願い

同報無線で放送されている方を見つけた時には、  
**富士宮警察署 0544-23-0110**  
 までご連絡ください!!

毎日の散歩からそれてしまい、1時間後に約5km離れた場所で保護された認知症の方がいました。徘徊となってしまう認知症の方を探すには、広範囲



「まだ大丈夫。」と思っていた人がある日、突然行方不明になっています!!

- ★手早く心当たりを捜し、できるだけ早く警察に連絡しましょう。
- ★警察に同報無線での広報など相談しましょう。

※見当たらないと思ってからの行動を、家族や親族・地域・交番・ケアマネージャー等、事前に確認しておきましょう。

# 認知症高齢者の徘徊を見守る地域をめざして...

もしも認知症の方が行方不明になってしまったら...



**相談窓口 富士宮警察署 0544-23-0110**

認知症の方が行方不明になった時は、速やかに保護するために警察への相談が必要になります。対応は個別に異なります。市の広報(同報無線)で放送したり、移動が広範囲になると思われる時は、捜索願の届出が必要になることもあります。詳細は警察署にご相談ください。

## 富士宮警察署に連絡するときに確認しておくこと



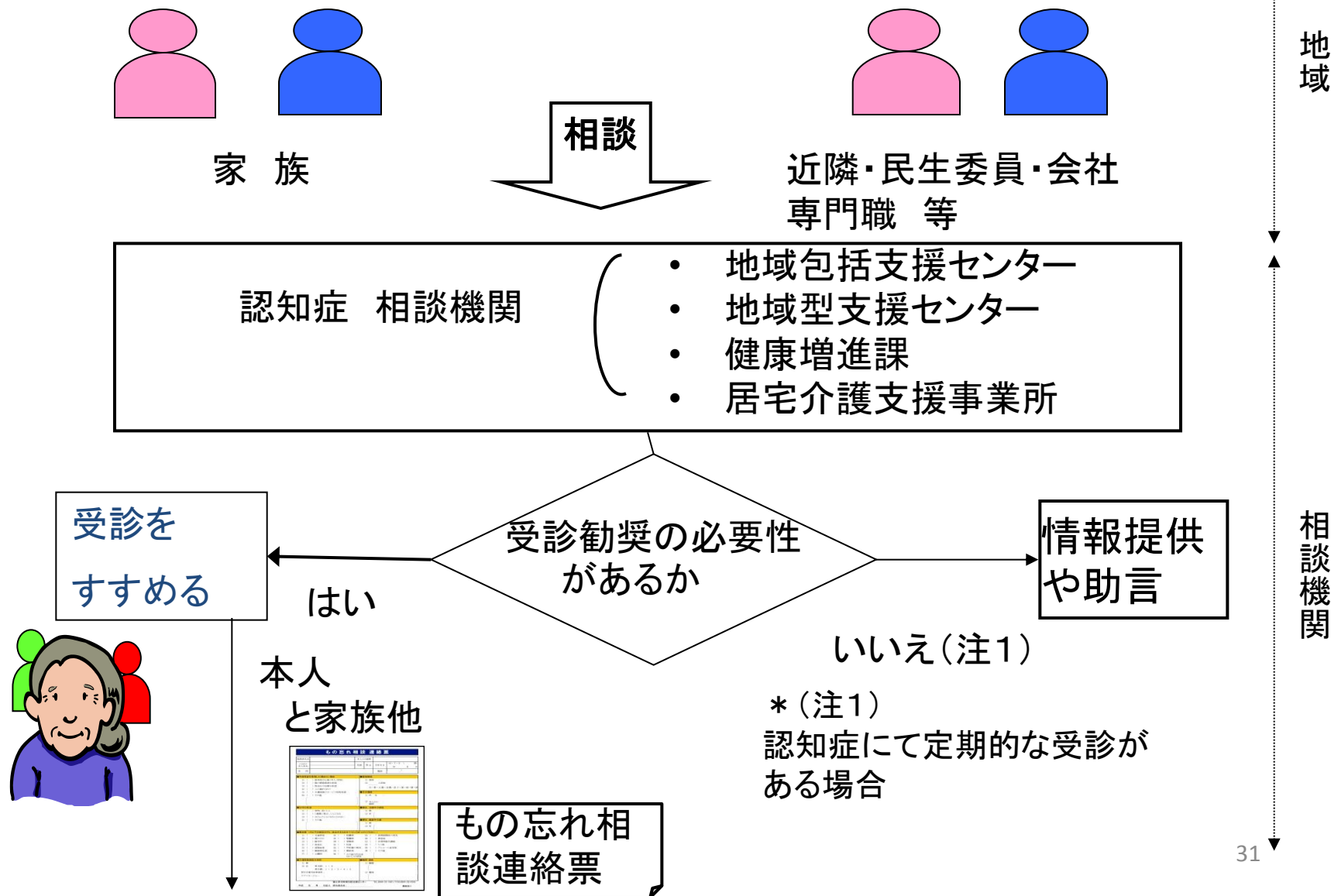
◆依頼者	住所
	氏名
	連絡先
◆行方不明者	住所
	氏名
	連絡先
◆行方不明者の特徴等	身長
	体系
	服装
	髪型
	その他
◆所持品等	本人と特定できるもの(洋服に付けた名札の位置等)
◆行方不明日時・場所・状況	行方不明日時
	行方不明場所
	行方不明状況



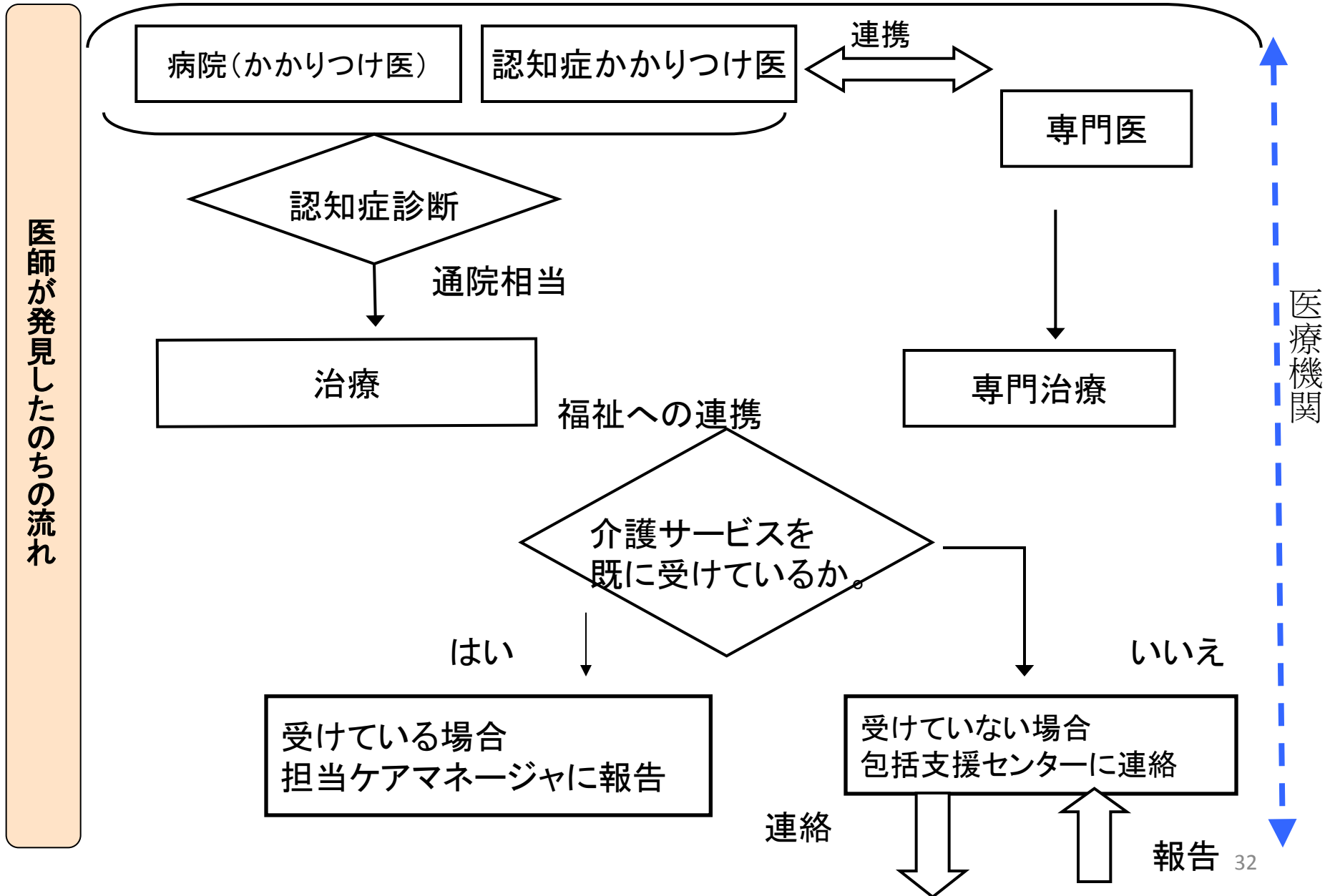
# ● その他の取り組み

## 富士宮市認知症早期発見・早期医療の体系図

医師による発見までの流れ



# ● その他の取り組み





# ● その他の取り組み

## 医師会の取組み

### 相談窓口医療機関一覧表

## 認知症は早期発見・早期治療が大切です



認知症はどうせ治らないから…と医療機関に行くのをためらっていませんか？

認知症の中には脳腫瘍や甲状腺ホルモンの異常など治る病気や一時的な症状の場合があります。認知症も早期発見・早期治療が非常に重要ですので、ためらわずに相談しましょう。



静岡県では、かかりつけ医を対象に地域での相談や受診が気軽に行えるよう適切な認知症診断の知識・技術などの習得のための研修を実施しています。

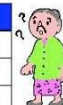
富士宮市医師会では認知症に関する相談に応じるため、静岡県が行った「かかりつけ医認知症対応能力向上研修」を受講した医師を「認知症かかりつけ医」として紹介しています。

どうぞお気軽にご相談ください

#### 【受診時の注意事項】

- ◆必ず予約をしてください。
- ◆外来診療となりますが、診察料は相談内容・病院によって異なります。
- ◆必要に応じて精密検査等や専門医を紹介することもあります。

医療機関名	医療機関所在地	電話番号
阿南胃腸科外科	富士宮市小泉2145-7	26-8813
池田クリニック	富士宮市下条148-1	58-5558
大宮望月クリニック	富士宮市大宮町18-22	25-5338
北山医院	富士宮市北山2695-2	58-6500
後藤外科医院	富士宮市東町9-1	26-5002
指出泌尿器科	富士宮市朝日町9-5	24-3511
さとうクリニック	富士宮市中央町12-3	28-1188
佐藤内科医院	富士郡芝川町羽鯨583	65-0995
佐野記念クリニック	富士宮市宮町13-30	27-1151
田中医院	富士宮市舞々木町711-2	22-6166
東静岡神経センター	富士宮市西小泉町14-9	23-1801
永松医院	富士宮市東町26-8	26-3070
南陽堂内科循環器科クリニック	富士宮市穂波町12-8	28-3010
南富士病院	富士宮市宮原348-1	26-5197
ヒロ・クリニック	富士宮市万野原新田3923-2	22-0211
富士心身リハビリテーション研究所附属病院	富士宮市星山1129	26-8101
三浦医院	富士宮市淀川町29-11	26-3888
渡辺クリニック	富士宮市三園平488-2	21-1239



#### 連絡先

#### 富士宮市地域包括支援センター

〒418-8601  
 富士宮市弓沢町150  
 TEL 0544-23-1501 FAX 0544-28-0305  
**富士宮市医師会**  
 〒418-0072  
 富士宮市矢立町693  
 TEL 0544-23-3366 FAX 0544-26-0644



# ● その他の取り組み

## 認知症かかりつけ医と相談機関との連携

### もの忘れ相談連絡票

相談者氏名				本人との続柄			
フリガナ 本人氏名				性別	男・女	生年月日	M・T・S ( 歳 ) 年 月 日
住 所				電話	( ) -		

<b>■今回受診を希望した(勤めた)理由</b> (1) ( ) 認知症が心配(本人・家族) (2) ( ) 脳の精密検査を希望 (3) ( ) 物忘れの治療を希望 (4) ( ) 人に勧められて (5) ( ) 介護保険のサービス利用希望 (6) ( ) その他 [ ]	<b>■家族構成</b> (1) 独居 (2) _____ 人家族 夫・妻・父親・母親・息子・娘・嫁・婿・孫 <b>■主介護者</b> (1) 氏 名 : (2) 本人との続柄 :
---	--

<b>■日中の状況</b> (1) ( ) 常時、家に1人 (2) ( ) 1週間に数日、1人になる (3) ( ) ほとんど1人になることはない (4) ( ) その他 [ ]	<b>■現在、治療中の病気</b> (1) 無 (2) 有 [ ] <b>■現在、服薬中の薬</b> (1) 無 (2) 有 [ ]
--	---

<b>■既往歴 (※以下の項目のうち、該当するものすべてに○をつけてください。)</b>		
(1) ( ) 交通事故	(8) ( ) 肝臓病	(15) ( ) 骨関節関係の病気
(2) ( ) 頭のけが	(9) ( ) 腎臓病	(16) ( ) 神経症
(3) ( ) 脳卒中	(10) ( ) 胃腸病	(17) ( ) 自律神経失調症
(4) ( ) 高血圧	(11) ( ) 性病	(18) ( ) うつ病
(5) ( ) 高脂血症	(12) ( ) 甲状腺の病気	(19) ( ) アルコール依存症
(6) ( ) 動脈硬化症	(13) ( ) 糖尿病	(20) ( ) その他
(7) ( ) 心臓病	(14) ( ) その他の内分泌(ホルモ)の病気	[ ]

<b>■介護保険制度の利用</b> (1) 無 (2) 有 要支援: 1・2 要介護: 1・2・3・4・5 居宅介護支援事業所: クアマネージャ:	<b>■職歴・趣味</b> (1) 職歴 [ ] (2) 趣味 [ ]
--	---

富士宮市地域包括支援センター TEL:0544-22-1591/FAX:0544-28-4345

平成 年 月 日記入 担当者氏名:

裏面あり

### ■異変に気づいた時期・状況(きっかけになるような出来事)

### ■どのような症状がありますか? あてはまるものすべてに○をつけてください。

- ( ) 同じ話を繰り返したり、聞いたりする。
- ( ) よく知っている人の顔(名前)が思い出せない。
- ( ) しまい忘れがある。
- ( ) 今しようとしたことを忘れたり、会話の途中で言いたいことを忘れる。
- ( ) 理由もないのに気がふさいだり、落ち込むようになった。
- ( ) 身だしなみに無関心になり、以前よりはおしゃれをしなくなった。
- ( ) 以前はあった関心や興味が失われた。
- ( ) 料理ができなくなった → いつから? \_\_\_\_\_ 年 月頃から
- ( ) 新聞を読まなくなった → いつから? \_\_\_\_\_ 年 月頃から
- ( ) 計算の間違いが多くなった。漢字を忘れる。
- ( ) 電気製品が使いこなせなくなった。
- ( ) 些細なことで怒りっぽくなった。涙もろくなった。
- ( ) ぼんやりして反応が遅くなった。根気が続かなくなった。
- ( ) 日にもや場所の感覚が不確かになった。約束や受診日を忘れる。
- ( ) 蛇口やガスの元栓の締め忘れが目立った。
- ( ) 毎日やっていた日課をしなくなった。
- ( ) 外出をおっくうがる。
- ( ) 薬の管理ができなくなった。
- ( ) 金銭の管理ができなくなった。
- ( ) 訪問販売などで高額商品を次々に買ってしまふ。
- ( ) 「家族の誰かが物(財布・通帳・衣類等)を盗んだ」と言い張る。
- ( ) 風呂に入ること嫌がる。
- ( ) 家に戻れなかったことがある。
- ( ) 日中よく居眠りをする。
- ( ) 夜中または日中に家の中を歩き回る。または片付け物を繰り返す。
- ( ) 家の外に出てしまふ。(徘徊)
- ( ) 状況にあった着衣ができない。
- ( ) 食事を拒否する。または食べ過ぎる。
- ( ) 尿失禁をする。便秘をする。後始末ができない。
- ( ) 物を溜め込む。(ティッシュペーパーやトイレペーパーなど)
- ( ) 事実と違うことを言う。作り話をする。
- ( ) 見えるはずのないものが見えたり聞こえたりする。
- ( ) 暴力を振るう。(殴る・噛み付く・引っかく・蹴る・唾をはきかける)

### ■下記の症状のうち、あてはまるもの○をつけてください。

- ( ) 食欲がない。
- ( ) 体重が減少している。
- ( ) 2週間以上眠れない日が続いている。

### ■今、一番困っていることはなんですか?

### ■特記事項

裏面あり

# ● その他の取り組み

## “もの忘れ相談連絡票”の流れについて

相談票の流れ

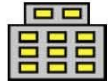
ランチ  
8箇所



地域型支援  
センター

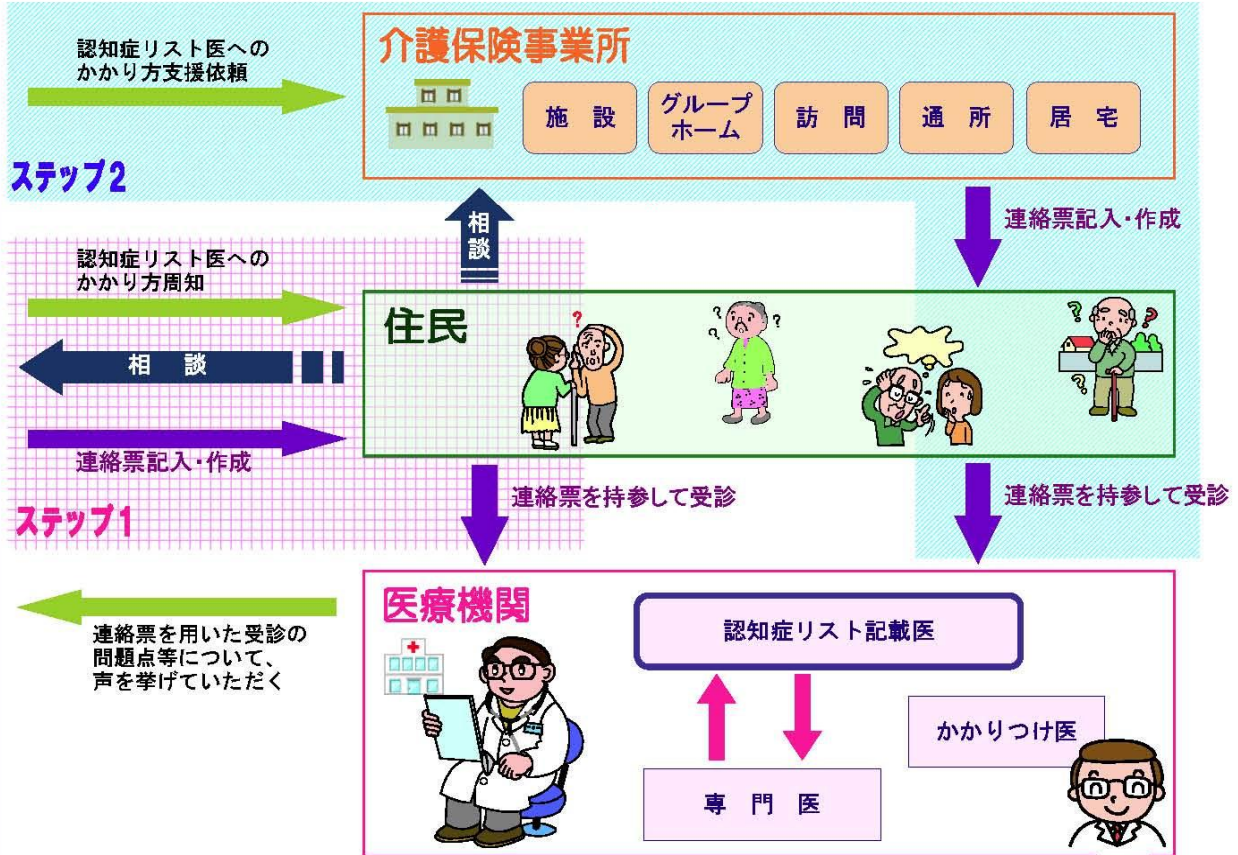
- 社協
- のぞみ
- 高原荘
- みゆき
- 星の郷
- フジヤマ
- しらいと
- 百患

富士宮市



地域包括  
支援センター

健康増進課



**ステップ1** まずは、ステップ1を医師とともにすすめていく。

**ステップ2** 軌道に乗ったら、提案していく。

**ステップ3** 市民への周知がされたら… ⇒ 市民自身が相談票を自己チェック票として医療機関にかかる形  
※医師すべての協力が必要になるため最終的理想系

